

Uscio Carlini • IK7IMP

Tutti on-line, progetto di un intero sito per Radio Amatori (HamPortal 1.0)

Ovvero come essere on-line senza conoscere nessun linguaggio di programmazione - www.ik7imp.it

SICCOME siamo "seri" cominceremo dalla fine... Già perché ogni QSO dovrebbe finire proprio con "more information on www.nominativo.it". Questo per vari motivi: perché è di moda, perché serve per fornire informazioni aggiuntive, perché si possono aggirare i problemi legati alla mancata conoscenza delle lingue, perché ci si può far contattare in qualsiasi momento con la posta elettronica, ancora perché si possono mostrare delle proprie fotografie o quelle della stazione o anche quelle della propria città e per tanti altri motivi che lascio alla vostra immaginazione.

Sicuramente avere un sito Internet di stazione non è solo un fatto di moda ma è un modo più professionale di presentarsi al mondo.... E cosa dire allora se si riuscisse a fornire anche ulteriori servizi, per esempio mettere on-line il proprio Log?

Molti di voi staranno pensando che una soluzione del genere è al di fuori delle proprie possibilità sia finanziarie che tecniche. Con quest'articolo spero di farvi cambiare opinione. Se quanto avete letto fino a qui vi ha abbastanza stuzzicato, il passo successivo è proprio quello dell'analisi dei costi, vediamo allora insieme cosa occorre per mettere in piedi un sito da veri professionisti:

1) registrazione dominio ed affitto spazio web con supporto PHP e MYSQL, i costi qui sono variabili (lasciate perdere gli spazi gratuiti tipo www.libero.it o www.qsl.net o le offerte a prezzi stracciati che poi funzionano un giorno all'anno) vi serve qualcosa di professionale e avrete anche il mitico indirizzo www.nominativo.it, potete contattarmi per una soluzione veloce ed economica;

2) Il software presentato nell'articolo è completamente gratuito... Non sono inoltre necessarie licenze di alcun tipo.

A conti fatti avrete speso poche decine di Euro, avrete un ottimo biglietto da visita e *dulcis in fundo* avrete risparmiato sull'acquisto di un Log elettronico, in quanto il Vostro sarà addirittura on-line, e scusatse se è poco! (Per chi volesse convertire il suo log stand-alone nel nuovo formato on-line, abbiate un po' di pazienza, sto lavorando per risolvere il problema!).

Quindi se per Voi il gioco vale la candela, non abbiate timore la realizzazione sarà semplicissima, alla portata di chiunque.

Verranno fornite in questa sede tutte le informazioni preliminari per mettere on-line il sito, si rimanda invece al file "hamportal.htm" compreso nella procedura che dovrete scaricare (download) dal sito www.ik7imp.it per le informazioni più tecniche di configurazione.

E' ovvio che la realizzazione sarà mantenuta a livello più semplice possibile, proprio per darvi la possibilità di comprenderne il funzionamento ed effettuare, in un secondo momento tutte le modifiche che vorrete per rendere il sito più vicino al vostro gusto personale. Sì, lo so... già qualcuno si starà chiedendo se poi tutti i siti saranno uguali.

Vi devo allora informare che in rete esistono diversi progetti es.: www.phpnuke.org, che opportunamente modificati vengono poi adottati da diversi portali, anche testate giornalistiche, ISP e organizzazioni varie, sfido qualcuno di voi ad accorgersene.

Naturalmente anche il nostro Ham Portal potrà essere personalizzato, sostanzialmente in due modi. Il primo riguarda la modifica di alcune impostazioni nel file config.php provate a giocare un po' e vedere l'effetto che fa, la seconda più profonda prevede la sostituzione di alcuni file grafici con altri di vostra creazione è qui che entra in gioco la vostra creatività.

A tal proposito sarà sufficiente rispettare le dimensioni in pixel delle immagini originali e sostituirle con altre di vostra creazione, facendo attenzione a non modificare né il nome né il percorso. Una volta effettuate le personalizzazioni vedrete che il risultato finale sarà diverso per ogni installazione.

Prima di addentrarci nella realizzazione, vediamo allora cosa occorre per mettere on-line il tutto: vi servirà sicuramente notepad.exe, (e chi non c'è l'ha?) il famoso blocco note, presente in tutti i sistemi Windows, procuratevi poi un software così detto FTP che Vi servirà per trasfe-

rire i file sul Server Internet (in rete ne troverete decine anche gratuiti). Incominciamo quindi a vedere la struttura del sito:

- il file contenente la pagina iniziale si chiamerà index.php, (foto 1) a sua volta il file index.php includerà i seguenti file: testata.php e base.php, questo ci consentirà di richiamare anche nelle altre pagine sia la testata che la base, in maniera tale da mantenere lo stesso stile per tutto il sito ed ancora, per far sì che una semplice modifica sulla grafica o sul contenuto di uno dei file testata.php o base.php, si ripercuoteranno su tutto il sito. Chiaro no? Nella parte centrale del file index.php troverà posto sul lato sinistro un menù (che in seguito potrete cambiare) per accedere alle altre pagine, uno spazio "box" per le informazioni in primo piano ed un altro spazio sul lato destro, che potrete utilizzare per mettere on-line tutte le informazioni che vorrete, ancora nella parte sottostante ci sarà il posto per delle news (se vorrete cambiare il contenuto delle news, dovrete editare il file news.js nella cartella script);

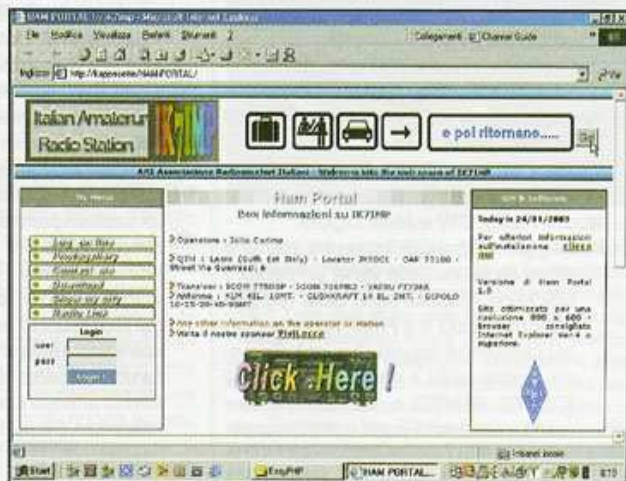
- dal menù si potrà accedere alle seguenti pagine web:

- voce menù 1: Log on line = log.php
- voce menù 2: Photogallery = galleria/index.php
- voce menù 3: Contact me = form.php
- voce menù 4: DOWNLOAD = download.php
- voce menù 5: Visit my city = city.php (o link ad un sito del vostro QTH)
- voce menù 6: Radio Link = link.php

Il file testata.php conterrà un logo della stazione, in pratica una immagine o una scritta del vostro nominativo, insomma quello che volete per una dimensione di pixel 250 x 80 che salverete in un file chiamato log.gif, che dovrà essere memorizzato nella cartella images.

Sempre nel file testata.php, che ripetiamo sarà comune a tutte le pagine del sito troverà posto un'altra immagine chiamata

Foto 1



Hardware & Software

banner.gif, (sponsor del sito o quello che volete) che memorizzerete sempre nella cartella images. (Per personalizzare la resa grafica ed adattarla al vostro gusto personale potrete modificare il valore dei colori agendo sul "bgcolor").

Nella cartella images troverete anche un file sfondo.gif, adottato in più punti del sito, provate a cambiare questo file grafico con uno di vostra creazione, vi accorgete che il sito non sembra più quello di prima.

Il file base.php, potrete con un po' di fantasia, magari aiutandovi con un programma tipo front-page, modificarlo, non tralasciate però di mantenere una barra di navigazione. In futuro potrete aggiungere all'interno di detto file un contatore di visite o altri accessori. La prima operazione da compiere, dopo aver consultato il file hamportal.htm è quella di aprire con notepad.exe (blocco note) il file config.php, scorrerlo e modificare se richiesto le impostazioni, seguendo le indicazioni fornite.

Seconda operazione che è sicuramente la fase più delicata, sarà quella di installare il database sul server, procedura questa, che se utilizzerete la soluzione di **hosting preconfigurata** da me suggerita (contattatemi via E-mail: icilio@ik7imp.it) sarà oltremodo semplice e veloce. In ogni caso si tratta infatti di connettersi ad un indirizzo fornito dal gestore (hosting) via https ed accedere a

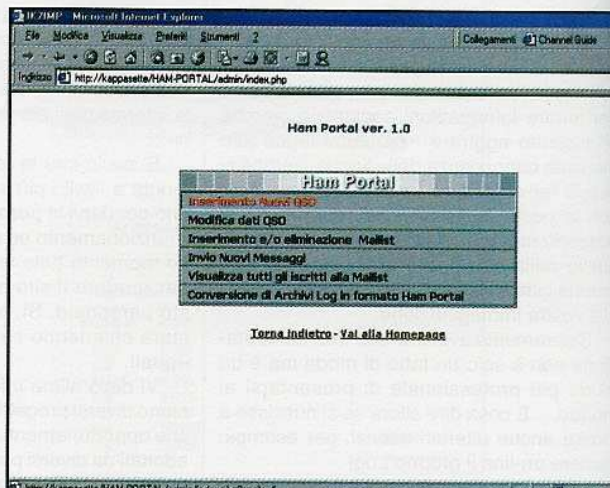
phpMyAdmin, digitando poi nella casella il nome che darete al Vostro database che dovrà essere uguale al Vostro nominativo; una volta creato il database, sarà sufficiente premere il tasto sfoglia, quindi cercare ed uploadare il file database.sql sul Server.

Lo stesso pannello di controllo vi servirà anche per configurare l'E-mail tipo nomeoperatore@vostronominativo.it.. Utilizzare il vostro programma di FTP e trasferire poi tutti i file sul server Internet, avviare poi Internet explorer e digitare nello spazio indirizzo www.vostronominativo.it analizzate a fondo tutto il sito in modo da avere subito le idee chiare su cosa modificare.

Per accedere all'area amministrativa del sito corrispondente alla cartella "admin" è necessario fornire al sistema una user name e password che per default sono "admin" e "admin", (foto 2) non dimenticate di cambiare questi valori nel file config.php.

Una volta avuto l'accesso all'area amministrazione potrete scegliere: di inserire nuovi QSO, modifica dati di quelli già inseriti, inserire o eliminare nominativi dalla maillist, inviare nuovi messaggi agli iscritti, visualizzare tutti gli iscritti; la voce N° 6 corrisponde ad un modulo "non installato" per la conversione degli archivi nel formato database di Ham Portal. Il lavoro è finito, buon divertimento ed alla prossima puntata.

Foto 2



III W.C.I. (Weekend dei Castelli Italiani)

7 settembre 2003

LA SEZIONE ARI di Sala Consilina (SA) coadiuvata dalla Sezione ARI di Mondovì (CN) organizza il terzo diploma "WCI - Weekend dei Castelli Italiani" che si svolgerà annualmente la prima domenica di settembre. L'edizione di quest'anno si terrà il 7 settembre dalle ore 08:00 UTC alle ore 16:00 UTC (8 ore).

Partecipazione • E' aperta a tutti gli OM ed SWL del mondo.

Bande • HF: 10, 15, 20, 40 metri;
VHF: 2, 6 metri.

Modi • Fonia, CW e Modi Digitali.

Punteggio • Ogni QSO con una stazione attiva da un castello varrà un punto. I QSO con i castelli attivi dalla regione Jolly (nel 2003 è il Friuli-Venezia-Giulia) varranno il doppio (2 punti). Saranno inoltre attivi i nominativi speciali IO8WCI, IO1WCI e IO3WCI che varranno ciascuno 5 punti e potranno es-

sere collegati una sola volta indipendentemente dalla banda e dal modo. Diploma di partecipazione sarà rilasciato su richiesta a coloro che avranno realizzato il seguente punteggio:

- Banda HF OM/SWL italiani: 20 punti
- Banda VHF OM/SWL italiani: 10 punti
- OM/SWL europei: 10 punti
- OM/SWL europei: 5 punti
- OM/SWL extraeuropei: 5 punti

Rapporti • Le stazioni attive dai castelli passeranno RST e la propria referenza DCI (59 SA001). Ciascuna stazione attiva da un castello potrà essere collegata al massimo 3 volte per ciascuna banda ossia una volta in fonia, una volta in CW ed una volta nei modi digitali. Le stazioni che parteciperanno nella categoria attivatori potranno attivare anche più di una referenza nel corso del diploma ma non potranno attivare contemporaneamente più referenze. Da ogni referenza in ogni caso

il numero minimo di QSO da raggiungere dovrà essere 100. La classifica attivatori sarà determinata dalla somma dei QSO di tutte le attivazioni effettuate durante lo svolgimento del diploma.

Premi • Saranno premiati con targhe: il 1° OM Italiano; il 1° SWL; il 1° OM Attivatore Portatile; il 1° OM Attivatore Residente; il 1° Straniero.

La richiesta del diploma dovrà pervenire insieme ad 8 Euro, 8 Dollari oppure 10 IRC ed all'estratto log entro il 07 ottobre 2003 all'Award Manager IZ8AJQ al seguente indirizzo: Cioffi Erminio (di Michele) - Piazza Umberto 1° n.16 - 84036 Sala Consilina (SA).

L'elenco dei castelli attivi in occasione del diploma sarà pubblicato in anticipo su Internet all'indirizzo: <http://zip.to/wci2003>. Gli OM che parteciperanno come attivatori sono invitati a segnalare in anticipo all'Award Manager la/le referenza/e che attiveranno.

L'Award Manager IZ8AJQ, Erminio può essere contattato telefonicamente al numero 338/8320790 oppure via E-mail all'indirizzo: ermcio@tin.it